

# TEIKYO UNIVERSITY JUDO

SPORTS OFFICIAL  
YEARBOOK 2020

帝京大学柔道部

TEIKYO UNIVERSITY SPORTS OFFICIAL YEARBOOK 2020 JUDO



# 「美闘」

美闘とは、磨き上げた技術で闘う行為だけではない。  
心・技・体が一体となり、はじめて「美しさ」は完成される。  
そのためには、日々の挑戦や変化を恐れてはならない。  
柔道部はそれぞれの信念を胸に、畳の上で真の美しさを極め続ける。

## 帝京大学柔道部 イヤーブック発刊に寄せて

学校法人帝京大学 理事長  
帝京大学 学長  
**冲永 佳史**

本学における指定強化部の活躍が近年頼もしくも目立っておりますが、このような流れを形つくるにあたって近道はなく、日々の積み重ねの結果として表立ってくるものであります。強化に向けたあらゆる努力を地道に続けてきたからこそ、めざましい実績につながっているのです。

しかしながら、目立つことが目的になってはいけなさと考えております。大学におけるスポーツはプロスポーツと異なり、あくまでも教育機関が行っている活動であり、必要な知識や技術を客観的に見つけ吸収し、現在そして将来において、競技力向上の下地を作るということもさることながら、人としての構えを身につけ、多様な人とかかわりながら仕事を進めていける知恵や社会性を醸成することに重点を置いています。

各練習施設やトレーニング施設の拡充はもちろん、競技力向上のために必要なトレーニング方法や食の管理、けがの際の適切な治療などを施す、大学付設のスポーツ医科学センターや接骨院のバックアップ体制などのほか、普段の授業すべてが学生の育成を目的として存在しています。

よって、指定強化部で活動している学生諸君につきましては、これら本学における支援体制を存分に活用し、教職員をはじめとしたさまざまな人々とかかわり、経験を積んで社会の中で活躍できる人材へと成長していただけることを心から期待しております。

帝京大学 八王子キャンパス 学生サポートセンター・グループリーダー  
強化クラブ室 室長

**宮澤 靖治**

本学柔道部は、日々厳しい練習に取り組んでおりますが、練習する道場やトレーニングルーム、治療院が併設された総合武道館を拠点にして、大学のバックアップが全面に行き届いた環境にあります。さらに、キャンパス内に設置されているスポーツ医科学センターには、CTやMRIなどが備わったメディカルクリニックも備えており、けがをした際の早急な治療が可能となり、選手のサポート体制がさらに強化されております。

柔道部女子は、合宿所内で提供されている食事について、スポーツ医科学センター所属の管理栄養士による栄養サポートが開始され、体重管理に最大限アドバンテージを生かし、競技力向上を図っているところであります。また、柔道部男子も選手として重要な食の知識をつけるため、本学のスポーツ栄養学の教員から指導を受けています。

昨年は、全日本学生柔道体重別団体優勝大会にて男子がベスト16、女子は第3位に入賞するなど間違いなく男女共に力がついてきていることが伺え、今年のさらなる全国大会での活躍を期待しています。





# 「本気」に挑戦し、「強く」「太く」変化する

## Director's Interview

柔道部女子・コーチ

# 穴井 さやか

全国ベスト8の壁を突破した柔道部女子。穴井さやかコーチは、その先に挑むためには「本気になること」が必要だと言葉に力を込めた。

撮影=志賀 由佳 取材・文=潮川 ふみ子

### 関係の質の向上を実感

ここ数年、全国ベスト8の壁をなかなか越えることができなかったのですが、昨秋の全日本学生柔道団体優勝大会でベスト4入りを果たすことができました。一昨年と昨年で何か取り組み方を大きく変えたというところはなく、一昨年から継続して実践してきたマサチューセッツ工科大学のダニエル・キム教授提唱の「組織の成功循環モデル」を1年間徹底し、グッドサイクル(好循環)を回すこ

とに重点をおいて取り組んできた成果ではないかと手ごたえを感じています。もちろん学生たちの日々の努力の賜物でもありますが、6月に開催された全日本学生柔道団体優勝大会で、あと一歩というところでベスト4入りを逃した経験も秋の大会に生きたのかなと思います。今まで部を引っ張ってくれていた上級生が卒業した中、新四年生は部をまた新しく変化させようという気持ちが強くなり、昨年のベスト4よりもさらに上をめざそうという意識が出ています。めざすはもちろん日本一。しかし、ここで過ごす4年間は柔道という部活を通してだけではなく、大学生として自身を理解し、新しい知識を身につけ、一つでも二つでもできることを増やしていくことが重要。大学での経験を、社会に出て活躍する力にしてほしいと考えています。

### 「本気」で向き合う4年間

そういった思いからも、今年の行動目標は、「本気でやること・強くなること・太くなること」にしました。以前から掲げている「チャレンジ★チェンジ」というキャッチコピーを一番上に据え、常に挑戦し続けること、変化し続けることをビジョンとして掲げています。この1年は挑戦す

ること、変化することに「本気」で取り組んでもらいたい。これまでも決して手を抜いてはいたわけではありません。学生自身は「一生懸命」頑張っていると思います。「一生懸命は「言われたことを必死にやること」、本気は「言われたこと以上のことを探して取り組むこと」です。大学によるさまざまな素晴らしいサポートと連携し、「本気」の行動にチャレンジし、強く太く変化を遂げる。そういったプロセスを通して、この4年間が全員にとってかけがえのない時間になってほしいですし、今後の人生で生かせるものにしてほしいです。

**プロフィール**  
あない さやか  
大分県出身。2014年から帝京大学柔道部女子のコーチに就任。帝京大学在学時は、07年・08年の講道館杯全日本柔道団体重別選手権大会を連覇し、全日本選抜柔道団体重別選手権大会も制す。国際大会でも活躍。

## Director's Interview

柔道部男子・監督

# 丸山 昌孝

昨年、全国ベスト16入りを果たした柔道部男子。さらなる高みをめざすためには学生たちの主体性が欠かせないと、丸山昌孝監督が語った。

撮影=志賀 由佳 取材・文=潮川 ふみ子

### 考える力が己を強くする

2018年5月に東京学生柔道連盟の1部昇格を果たし、昨年2019年度は充実したシーズンをおくることができました。特に後半は、全日本学生柔道団体重別優勝大会でベスト16入りし、個人では本田一将が講道館杯全日本柔道団体重別選手権大会にも出場しました。監督に就任し11年目になるのですが、現役の学生を初めて講道館杯に送り出すことができました。ここから大学がさまざまな面でサ

ポートしていただき、充実した環境で練習をさせてくれたからこそだと実感しています。

ここからさらに上をめざすためには、スタッフの力というよりも、主役である学生たちの主体性が重要になってくると考えています。以前は私から学生たちに積極的に声をかけ、指導することも多かったのですが、この数年間は学生自身が自らの課題を見つけて克服するなど、常に問題意識を持って取り組むようになってきました。前年度主将の本田が気持ちの強さや熱さを最後の最後まで後輩たちに見せてくれ、それを新四年生がしっかりと受け継いでいます。特に、今年度主将の近藤佑哉は気持ちも熱く、言葉と背中を鼓舞しながら引っ張ってくれています。その姿に追随するように四年生はそれぞれの役割をしっかりと把握し、三年生以下の学生たちも積極的に自分たちの考えを発言し、チームづくりに参加できる環境になっています。まだ至らない部分もありますが、確実に良い方向に進んでいると感じています。

### チャンスを掴めるかは自分次第

大会メンバーを選出する際、学年や過去の成績は考慮せず、そのときにベストコンディション

**プロフィール**  
まるやま 昌孝  
山形県出身。2009年度から帝京大学柔道部男子の監督に就任。帝京大学在学中には全日本学生柔道優勝大会でベスト16の成績を収め、卒業後は実業団のセコムで7年間活躍。2002年には全日本実業団柔道個人選手権大会で準優勝するなど、国内外の大会で優れた成績を残す。



# 学生たちの主体性が新たな道になる

柔道部女子・副主将

撮影=志賀 由佳 取材・文=潮川 ふみ子

仲田 奈央(左)×坂本 野乃袈(右)

# 悲願達成を胸に 実感できる成長をめざす



「西村満利江主将は、どのような主将ですか？」

坂本 考えがとても誠実。チームを引っ張っていくには欠かせない存在で、尊敬しています。仲田 言葉よりも態度で引っ張ってくれます。日本一を取りたいという気持ちを誰よりも強く持っているのです、その思いを二人で支えたいです。

「二人は共に教職課程もとっていますね。」

仲田 めざすは文武両道！教職を取っているのは私たちだけなので、本当に一緒にいることが

多いです。坂本 教員になるという目標もあるのですが、今年は教員採用試験に向けても頑張りたいです。仲田 日本一を成し遂げたい。その一方で、結果よりも自分たちの成長を実感できることが大切かなとも思っているのです、精一杯やれることをやって、楽しく笑顔で終わりたいです。坂本 団体戦、個人戦共に、日本一をめざします。勝負だけにこだわると視野が狭くなってしまうところもあるので、まずは自分たちの力を試合で出し切りたいです。仲田 個人としてだけではなく、チーム全体が成長したと思えるようなチームづくりをしていきたいです。坂本 私たちは一年時から何度もミーティングを重ね、ぶつかり合うこともありました。しかし、それは日本一になるために必要なこと。私たちの代で、なんとかしても達成したいです。仲田 日本一になって、全員でやりたいことがあるから。今こころでは言えないけれど、絶対に実現したい！坂本 その悲願を達成するために残り1年間、悔いの残らないように過ごします。

## Interview

柔道部女子・学年リーダー

撮影=志賀 由佳 取材・文=潮川 ふみ子



三年リーダー  
井石 あずさ

「責任感を身につけ、心身共に成長したい」

私たちの学年は「学年で責任を持つ」ことを、一つのキーワードにしています。上級生になるにあたって下級生を牽引する責任感や、リーダーシップを身につけたいと思い、学年リーダーに立候補しました。主な役割は、学年でミーティングの内容をまとめ、コーチに共有すること。経験を重ねるうちに、さらに部のために自分ができることを考えるようになりました。

私は昨年まで、故障や病気のため試合に出られないこともありましたが、どちらも言い訳にはしたくありません。リーダーとしても一人の選手としても、周りを引っ張っていきける存在になりたいと思います。



二年リーダー  
田嶋 由佳

「恵まれた環境を生かし、頼られるリーダーになりたい」  
私は今までリーダーという役割に就いたことがなかったのですが、仲間たちに背中を押され、学年リーダーに挑戦することになりました。慣れないことばかりで最初は戸惑いもありましたが、今までわからなかったことや、気づけなかったことを知ることができ、自身の成長につながるとても良い経験になっています。帝京大学柔道部女子はコーチをはじめ、トレーナーや栄養士から個々に合ったアドバイスをもらうことができ、私もそのアドバイスを参考に、日々練習に励んでいます。そういったひたむきに柔道に打ち込む姿でも、仲間を引っ張っていきたいです。

# 変化を恐れずに挑戦し 本気の精度を磨く

## Captain's Interview

柔道部女子・主将

西村 満利江

昨年、全国3位の入賞を果たした柔道部女子。さらに上をめざすために、一人ひとりの本気のレベルをあげたいと、主将・西村満利江が語った。

撮影=志賀 由佳 取材・文=潮川 ふみ子

一人ひとりの意識が部を変える  
昨秋、今まで超えられなかった全国ベスト8の壁を破り、全日本学生柔道体重別団体優勝大会で3位に入賞したことは大きな自信となりました。これまでは、指示に対して受け身になってしまい、惜しい負けばかりしてきましたが、3位を勝ち取れたのは気持ちの強さがあってからです。その感覚を胸に、自分が日本一を成し遂げるという気持ちを一歩ひとりが持てたら、さらに強い部になれると感じた瞬間でした。  
来年こそ日本一を取るという目標のもと、幹部で話し合い、今年度は私が主将を務めることになりました。中学・高校時代を含め、これまで主将を任せられたことはありませんでした。覚悟を決めました。学年全員が助けてくれるので、一人で部を

引く張っているというプレッシャーはありません。中でも、副主将の二人が私の伝えたいことをみんなに伝えてくれるので、とても心強いです。  
勝利の鍵は本気のレベル  
部のスローガンは「チャレンジ★チェンジ」。目標に向かって変化すること、変化するために挑戦し続けることは欠かせません。現在も一生懸命取り組んでいます。一人ひとりが次のことを考えられるほど本気になれないので、みんなで話し合いを重ねながら本気のレベルをあげていきたいです。まずは継続することから。そして、集大成となる秋の全日本学生柔道体重別団体優勝大会で優勝したいです。  
主将に就任して数カ月、一歩先まで見据えて行動しなければ

いけない難しさも感じています。が、穴井コーチが一昨年から取り入れてくださった「組織の成功循環モデル」が良いループとなり、さらに部の雰囲気も良くなってきていると実感しています。また、役割分担をきっちりすることで、下級生の仕事の負担が減り、どの学年であっても自主練習にも休息にも時間を使えるようになってきているのもとても良い傾向です。他大学にはないこの素晴らしい環境の中で柔道ができるという喜びもあります。この学年は、女子だけではなく男子も含め本気が良いということもあり、学校生活もとても充実しています。この環境を支えてくれる人や仲間感謝し、これからもチェンジを恐れずチャレンジし続けていきたいと思えます。

柔道部男子・主力選手

# ひたむきな努力の先に 求める結果は必ずある

主将・近藤佑哉と共に部を牽引する4人の選手。  
新チームへの思いを、それぞれの視点から語った。

撮影=志賀 由佳 取材・文=瀬川 ふみ子



左から順に宮平 龍次、平山 菊晴、仲 晋太郎、立石 康平

**「背中と結果で語り、チームを牽引したい」(立石)**

中学卒業後は柔道から離れるつもりでしたが、兄が高校で頑張っている姿を見て、私も再度頑張ってみようと思いつき、延岡学園高等学校に進学して柔道に打ち込みました。その後、環境がとても良く、学生の自主性を大切にしている部の雰囲気のおかげで、帝京大学に進学。充実した毎日を送ることができています。

もともとチームを引っ張るタイプではないと思っていましたが、今年も昨年に引き続き副主将を務めさせていただいています。今までも同様に切り替えを大切に、昨年共に副主将として切磋琢磨した現主将・近藤を支えながら部を盛り上げ、練習をより充実させていきたいと考えています。

今年の目標は、全日本学生柔道団体優勝大会と全日本学生柔道団体重別団体優勝大会の2つの全国大会でベスト8に入ること。昨年のベスト16を超えたいです。個人的にも昨年は納得する結果は残せていないので、今年こそ納得する1年にしたい。チームがきついつきにこそ踏ん張り、しっかりと勝つ。仲間や後輩に、背中と結果で魅せていきます。

T

**「先輩たちの背を追う、その意志をつないでいく」(仲)**

昨年度主将を務めていた本田一将先輩は、最後まで一人柔道部に顔を出し、稽古を続け、言葉は多くはありませんでしたが、やり抜くことの大切さを背中から教えてくれました。その背中を副主将として間近で見ることが、現主将の近藤佑哉先輩も「このチームを変えよう」と宣言し、みんながやりやすいように試行錯誤しながら、強い集団へとチームを変えていってほしいです。「この人たちに就いていきたい」と思わせてくださった、尊敬できる二人の先輩との2年、一緒にトレーニングをしたり、練習後に温泉に連れて行っていただいたりしたことで、私自身も心身共に少しずつ強くなれてきた気がします。

本田先輩と近藤先輩の意志を継ぎ、後輩たちにもバトンをつないでいけるよう、行動や態度ももちろん、学校生活や私生活もしっかりとこなし、仲間や後輩を背中から引っ張っていきたくと考えています。結果ももちろん出したいです。これまではけがばかりでしたが、やっと校内試合で優勝することができ、対外試合に出場するチャンスをつかむことができました。この勢いそのまま、突き進んできたと思います。

T

**「すべきことをやり遂げ、夢と柔道を両立させる」(平山)**

帝京大学に入学後、公務員試験に向けた講座があることを知りました。両親にも背中を押してもらい、柔道と勉強の両立を決意。公務員試験に挑戦することになりました。講座は三年時から始まり、通常授業の後に講座があるので、部の全体練習には間に合わないことも多いのですが、勉強を言い訳にせず、講座が終わった後に個人練習をして補うようにしています。両立は大変ではありますが、警察官になるという目標や、ここまで柔道が続けさせてくれた両親に恩返ししたいという気持ちでモチベーションに頑張っています。

柔道では、昨年の全日本学生柔道団体重別団体優勝大会のメンバーには選ばれましたが、試合に出場することはできませんでした。同学年のみんなもほとんど力をつけていますが、自分も努力し、団体戦はもちろん、個人で全日本ジュニア柔道団体重別選手権大会にも出られるよう頑張りたいです。大会に向けての練習と公務員採用試験に向けての勉強が重なることもあると思いますが、最後までやり切りたいです。

T

**「大けがを乗り越え、新たなやりがいを見出す」(宮平)**

一年時に肘の靭帯断裂という大けがをしました。帝京大学スポーツ医科学センターで専門の先生を紹介していただき、手術を受けて復帰することができました。リハビリをする際も帝京大学スポーツ医科学センターの方々に協力いただき、あらためて帝京大学のサポートの頼もしさを実感しました。

けがで練習ができなかった期間は丸山監督の提案で、主務の手伝いをしました。主な仕事は、学連の会議や抽選会への出席、また、大会に提出する各種書類作成や、連盟への登録管理などです。そういった作業は得意ではありませんでしたが、だんだんとコツをつかむことができました。

けがが治った後は、選手兼主務という道を選びました。練習をこなし、それ以外の時間で主務の仕事を行う生活。大変ではないかと心配されることもありますが、自分の将来に役立つ経験だと考えています。また、仲間が感謝の気持ちを伝えてくれるので、やりがいもあります。これからも主務の仕事はもちろん、選手としても団体戦、個人戦共に部に貢献できるよう頑張りたいと思います。

T

# 団結力が生み出す 新たな伝統

Captain's Interview

柔道部男子・主将

## 近藤 佑哉

1部昇格を果たして2年。  
前年度に副主将の経験を積み、  
満を持して主将を務めることとなった近藤佑哉は、  
帝京大学柔道部男子の伝統の土台づくりに着手した。

撮影=志賀 由佳 取材・文=瀬川 ふみ子



主将としてすべきこと

強化部になった初年度に入部したのが、前年度主将・本田一将さんの代。本田主将が背中から引っ張ってくれたおかげで、部は少しずつ強くなり、昨年は全日本学生柔道団体重別団体優勝大会でベスト16に入ることができました。昨年、自分は1つ下の学年ながら副主将を務めさせていただいたのですが、いつしか「自分が最高学年になったら主将になり、本田さんの思いを継ぎ、強い部をつくってほしい」と思うようになりました。そして昨秋、丸山昌孝監督から主将に指名していただきました。

自分が主将としてやるべきことそれは、今年1年で結果を残すことはもちろんですが、まだ歴史が浅いこの部の伝統をつくるための土台づくりをすることです。強い部をめざすためにはまず、個々の意識改革が重要

です。主将である自分がみんなに指示してやらせるのではなく、気づかせるようなこと、大切なことだけを伝え、あとは一人ひとりの考え方で行動するようになっています。大学生ですから、自覚を持たせるためにもそれで良いと考えています。そして、自覚を持った上でよりチームを強くしていくためにどうしたらいいかは、定期的にミーティングを行い、意見を出し合っています。学年問わず発言できるのも、この部の取り柄だと思えます。私たちが出した意見は丸山監督にも相談し、新たな練習を取り入れてみたり、どんどん改良したり工夫しています。良い意味で伝統がないからこそ新しいことに挑戦し、思い切ったチームをつくるのができていると思います。このやり方を取り入れてからは個性が伸び、チーム内の競争意識が強まると共に、団結力も高まってきました。自

己

分たちの部の新しいカラーができてきたのだと思います。

めざすは確固たる実力

昨年は全国ベスト16には入れましたが、運良く入れただけ。まだベスト8入りする力は備わっていないと感じました。しかし、今の意識で全員が力をつけていけば、強くなっていけると思います。

帝京大学は施設・設備が素晴らしい、食事もトレーニングも、何不自由なく柔道に打ち込むことができます。あとは自分たち次第。支援してくださる方々に日々感謝し、強くなりたいと思うこの仲間たちと、新たな伝統をつくるよう頑張っていきたいと思います。私個人としても全日本学生柔道団体重別選手権大会でベスト8に入り、講道館杯に出場することが目標です。

T



# JUDO

TEIKYO UNIV.  
SPORTS OFFICIAL  
YEARBOOK 2020

# JUDO





# PLAYERS LIST 2020

2020年 帝京大学柔道部女子 プレイヤーズリスト

Profile 氏名 / 学部・学科 / 出身校 / 出身地 / 身長 / 柔道歴

## Captain

PLAYERS LIST  
2020  
Women's Judo  
柔道部部长



宮木里湖

**MIYAKI Riko**  
医療技術学部スポーツ医療学科  
修徳高 / 東京都  
160cm / 柔道歴9年



中村苑美

**NAKAMURA Sonomi**  
経済学部経済学科  
松商学園高 / 長野県  
162cm / 柔道歴13年

## 1st Grade

PLAYERS LIST  
2020  
Women's Judo  
1年生



小林未奈

**KOBAYASHI Mina**  
医療技術学部スポーツ医療学科  
大成高 / 愛知県  
161cm / 柔道歴13年



佐々木知子

**SASAKI Tomoko**  
所属：法学部法律学科  
出身校：神戸大学  
出身地：兵庫県

## Staff

PLAYERS LIST  
2020  
Women's Judo  
スタッフ



西川みはる

**NISHIKAWA Miharu**  
医療技術学部スポーツ医療学科  
広島皆実高 / 兵庫県  
159cm / 柔道歴9年



泉綾乃

**IZUMI Ayano**  
医療技術学部スポーツ医療学科  
喜多方明桜高 / 福島県  
157cm / 柔道歴8年



佐藤菜々子

**SATO Nanako**  
医療技術学部スポーツ医療学科  
帝京高 / 茨城県  
152cm / 柔道歴14年



西岡舞花  
ビデオ係長

**NISHIOKA Maika**  
医療技術学部スポーツ医療学科  
桜丘高 / 愛知県  
162cm / 柔道歴13年



上ノ原美玲  
副主務

**UENOHARA Mire**  
医療技術学部スポーツ医療学科  
埼玉栄高 / 兵庫県  
155cm / 柔道歴13年



山本千夏  
幹事長

**YAMAMOTO Chinatsu**  
医療技術学部スポーツ医療学科  
帝京高 / 東京都  
150cm / 柔道歴15年



仲田奈央  
副主将

**NAKATA Nao**  
医療技術学部スポーツ医療学科  
桐蔭学園高 / 埼玉県  
154cm / 柔道歴14年

## 4th Grade

PLAYERS LIST  
2020  
Women's Judo  
4年生



穴井さやか  
コーチ

**ANAI Sayaka**  
所属：医療技術学部スポーツ医療学科  
出身校：帝京大学→国士館大学大学院  
出身地：大分県



外間蘭

**HOKAMA Ran**  
医療技術学部スポーツ医療学科  
沖縄尚学高 / 沖縄県  
163cm / 柔道歴12年



河野真美

**KAWANO Mami**  
医療技術学部スポーツ医療学科  
大分西高 / 大分県  
163cm / 柔道歴12年



田嶋由佳

**TAJIMA Yuka**  
医療技術学部スポーツ医療学科  
東海大学付属札幌高 / 栃木県  
170cm / 柔道歴13年



渡邊聖子  
副幹事長

**WATANABE Seiko**  
医療技術学部スポーツ医療学科  
横須賀学院高 / 福島県  
168cm / 柔道歴17年



大幸瞳子  
マネージャー

**OSACHI Toko**  
医療技術学部スポーツ医療学科  
長崎明誠高 / 熊本県  
157cm / 柔道歴15年

## 3rd Grade

PLAYERS LIST  
2020  
Women's Judo  
3年生



西村満利江  
主将

**NISHIMURA Marie**  
医療技術学部スポーツ医療学科  
長崎明誠高 / 熊本県  
167cm / 柔道歴13年



石塚早稀  
食事係長

**ISHIZUKA Saki**  
医療技術学部スポーツ医療学科  
埼玉栄高 / 茨城県  
159cm / 柔道歴14年



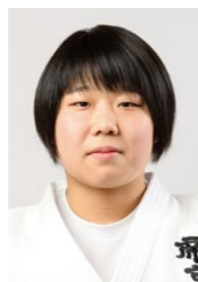
福田美奈子  
コーチ

**FUKUDA Minako**  
出身校：帝京大学  
出身地：埼玉県



本田詩乃

**HONDA Shino**  
医療技術学部スポーツ医療学科  
広島皆実高 / 広島県  
170cm / 柔道歴14年



小坂理佳子

**KOSAKA Rikako**  
医療技術学部スポーツ医療学科  
八戸西高 / 青森県  
165cm / 柔道歴12年



山口芽瑠

**YAMAGUCHI Meru**  
医療技術学部スポーツ医療学科  
長崎明誠高 / 長崎県  
160cm / 柔道歴14年

## 2nd Grade

PLAYERS LIST  
2020  
Women's Judo  
2年生



須藤輝姫  
副食事係

**SUTO Kiki**  
医療技術学部スポーツ医療学科  
坂出第一高 / 栃木県  
152cm / 柔道歴14年



石井星  
副寮長

**ISHII Akari**  
医療技術学部スポーツ医療学科  
南筑高 / 福岡県  
159cm / 柔道歴15年



西村美波瑠  
寮長

**NISHIMURA Miharu**  
医療技術学部スポーツ医療学科  
長崎明誠高 / 熊本県  
167cm / 柔道歴13年



古瀬舞  
主務

**KOZE Mai**  
医療技術学部スポーツ医療学科  
長崎明誠高 / 長崎県  
157cm / 柔道歴17年



岡野篤郎  
トレーナー

**OKANO Atsuro**  
出身校：帝京大学  
出身地：茨城県



三谷桜

**MITANI Sakura**  
医療技術学部スポーツ医療学科  
帝京高 / 神奈川県  
159cm / 柔道歴14年



恒松菜菜子

**TSUNEMATSU Nanako**  
法学部法律学科  
帝京高 / 福岡県  
164cm / 柔道歴13年



大森生純  
副ビデオ係長

**OMORI Kisumi**  
医療技術学部スポーツ医療学科  
帝京高 / 大阪府  
156cm / 柔道歴13年



角田奈々  
副トレーニング長

**TSUNODA Nana**  
医療技術学部スポーツ医療学科  
埼玉栄高 / 埼玉県  
160cm / 柔道歴15年



井石あずさ  
ビデオ係長

**ISEKI Azusa**  
医療技術学部スポーツ医療学科  
長崎明誠高 / 長崎県  
160cm / 柔道歴15年



伴由梨奈  
トレーニング長

**BAN Yurina**  
医療技術学部スポーツ医療学科  
埼玉栄高 / 埼玉県  
152cm / 柔道歴15年



坂本野乃袈  
副主将

**SAKAMOTO Nonoka**  
医療技術学部スポーツ医療学科  
帝京高 / 埼玉県  
155cm / 柔道歴16年

# PLAYERS LIST 2020

2020年 帝京大学柔道部男子 プレイヤーズリスト

Profile 氏名 / 学部・学科 / 出身校 / 出身地 / 身長 / 柔道歴

## 1st Grade

PLAYERS LIST 2020  
Men's Judo  
1年生



吉野 雄貴

**YOSHINO Yuki**  
医療技術学部スポーツ医療学科  
東海大学付属浦安高 / 神奈川県  
174cm / 柔道歴12年



中島 大成

**NAKAJIMA Taisei**  
法学部法律学科  
相洋高 / 神奈川県  
165cm / 柔道歴11年



中村 恭仁

**NAKAMURA Kuni**  
医療技術学部スポーツ医療学科  
大成高 / 兵庫県  
174cm / 柔道歴12年



朝廣 太海

**ASAHIRO Omi**  
医療技術学部スポーツ医療学科  
延岡学園高 / 宮崎県  
170cm / 柔道歴11年



仲普 太朗

**NAKA Shintaro**  
医療技術学部スポーツ医療学科  
桜丘高 / 岐阜県  
170cm / 柔道歴10年

## Staff

PLAYERS LIST 2020  
Men's Judo  
スタッフ



中谷 隼

**NAKATANI Shun**  
医療技術学部スポーツ医療学科  
静岡学園高 / 静岡県  
176cm / 柔道歴7年



猪熊 友海

**INOKUMA Yukai**  
医療技術学部スポーツ医療学科  
延岡学園高 / 宮崎県  
168cm / 柔道歴13年



泰京 輔

**HATA Kyosuke**  
法学部法律学科  
北海高 / 北海道  
170cm / 柔道歴10年



石寄 信太郎

**ISHIZAKI Shintaro**  
医療技術学部スポーツ医療学科  
福岡大学附属大濠高 / 福岡県  
175cm / 柔道歴11年



平山 万貴人

**HIRAYAMA Makito**  
医療技術学部スポーツ医療学科  
秀岳館高 / 福岡県  
179cm / 柔道歴13年

## 3rd Grade

PLAYERS LIST 2020  
Men's Judo  
3年生



平野 瑛斗

**HIRANO Akito**  
医療技術学部スポーツ医療学科  
横浜高 / 神奈川県  
165cm / 柔道歴13年



近藤 佑哉 主将

**KONDO Yuya**  
医療技術学部スポーツ医療学科  
大成高 / 愛知県  
168cm / 柔道歴15年

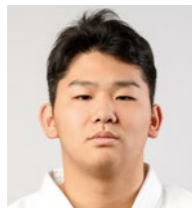
## 4th Grade

PLAYERS LIST 2020  
Men's Judo  
4年生



丸山 昌孝 監督

**MARUYAMA Masataka**  
所属：学校法人帝京大学職員  
出身校：帝京大学  
出身地：山形県



中村 洸晟

**NAKAMURA Kosei**  
医療技術学部スポーツ医療学科  
崎南日本大学高 / 宮崎県  
180cm / 柔道歴8年



梅津 佑斗

**UMETSU Yuto**  
医療技術学部スポーツ医療学科  
北海高 / 北海道  
175cm / 柔道歴9年



平田 大輝

**HIRATA Daiki**  
法学部法律学科  
秀岳館高 / 熊本県  
170cm / 柔道歴14年



岩佐 哲汰

**IWASA Tetta**  
医療技術学部スポーツ医療学科  
延岡学園高 / 宮崎県  
178cm / 柔道歴13年



松尾 亜門

**MATSUO Amon**  
法学部法律学科  
秀岳館高 / 福岡県  
161cm / 柔道歴15年



海老原 康士

**EBIHARA Koji**  
医療技術学部スポーツ医療学科  
延岡学園高 / 宮崎県  
164cm / 柔道歴14年



平山 菊晴

**HIRAYAMA Kikuharu**  
医療技術学部スポーツ医療学科  
秀岳館高 / 福岡県  
170cm / 柔道歴18年



立石 康平 副主将

**TATEISHI Kohei**  
医療技術学部スポーツ医療学科  
延岡学園高 / 兵庫県  
175cm / 柔道歴15年



青木 優海 トレーニング長

**AOKI Yumi**  
医療技術学部スポーツ医療学科  
相洋高 / 神奈川県  
168cm / 柔道歴13年



宮原 祐 コーチ

**MIYAHARA Yu**  
所属：学校法人帝京大学職員  
出身校：帝京大学  
出身地：長崎県



松下 純也

**MATSUSHITA Junya**  
医療技術学部スポーツ医療学科  
長崎南山高 / 長崎県  
180cm / 柔道歴11年



岡 大樹

**OKA Daiki**  
医療技術学部スポーツ医療学科  
埼玉栄高 / 福岡県  
165cm / 柔道歴13年



三輪 魁星

**MIWA Kaisei**  
医療技術学部スポーツ医療学科  
大成高 / 愛知県  
173cm / 柔道歴12年



金 勇斗

**KON Yuto**  
医療技術学部スポーツ医療学科  
秋田工業高 / 秋田県  
180cm / 柔道歴13年



宮平 龍次 主務

**MIYADAI RYUJI**  
医療技術学部スポーツ医療学科  
桜丘高 / 愛知県  
175cm / 柔道歴14年



小田 和紀

**ODA Kazuki**  
医療技術学部スポーツ医療学科  
大成高 / 北海道  
172cm / 柔道歴11年



福井 達也

**FUKUI Tatsuya**  
医療技術学部スポーツ医療学科  
武相高 / 神奈川県  
165cm / 柔道歴15年



田中 隼太

**TANAKA Kota**  
医療技術学部スポーツ医療学科  
東北高 / 秋田県  
184cm / 柔道歴12年



栗野 諒平

**AWANO Ryohei**  
医療技術学部スポーツ医療学科  
大成高 / 千葉県  
170cm / 柔道歴15年

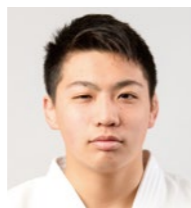
## Captain

PLAYERS LIST 2020  
Men's Judo  
顧問



三並 大將

**MINAMI Daiki**  
医療技術学部スポーツ医療学科  
大成高 / 愛知県  
172cm / 柔道歴11年



柴野 仁

**SHIBANO Jin**  
法学部政治学科  
帝京長岡高 / 新潟県  
175cm / 柔道歴13年



山内 大輔

**YAMAUCHI Daisuke**  
法学部法律学科  
宮崎日本大学高 / 宮崎県  
175cm / 柔道歴10年



鈴木 大雅

**SUZUKI Taiga**  
医療技術学部スポーツ医療学科  
医療技術学部スポーツ医療学科  
170cm / 柔道歴15年

## 2nd Grade

PLAYERS LIST 2020  
Men's Judo  
2年生



嘉部 拓郎

**KABE Takuro**  
法学部法律学科  
八王子学園八王子高 / 長野県  
172cm / 柔道歴15年



吉田 拓海

**YOSHIDA Takumi**  
医療技術学部スポーツ医療学科  
秀岳館高 / 静岡県  
165cm / 柔道歴16年



徳光 天

**TOKUMITSU Amane**  
医療技術学部スポーツ医療学科  
秀岳館高 / 福岡県  
176cm / 柔道歴16年



井上 友貴

**INOUE Yuki**  
医療技術学部スポーツ医療学科  
医療技術学部スポーツ医療学科  
179cm / 柔道歴15年



佐野 村学

**SANOMURA Manabu**  
所属：医療技術学部スポーツ医療学科  
出身校：早稲田大学大学院  
出身地：山口県



宮脇 勝輝

**MIYAWAKI Shoki**  
医療技術学部スポーツ医療学科  
延岡学園高 / 宮崎県  
165cm / 柔道歴16年



菅沼 良成

**SUGANUMA Ryosei**  
法学部法律学科  
飛龍高 / 静岡県  
172cm / 柔道歴12年



竹内 勇伸

**TAKEUCHI Yushin**  
医療技術学部スポーツ医療学科  
大成高 / 熊本県  
180cm / 柔道歴13年



赤坂 透生

**AKASAKA Toi**  
法学部法律学科  
北海高 / 北海道  
170cm / 柔道歴14年



神部 篤哉

**KANBE Atsuya**  
法学部法律学科  
高川学園高 / 広島県  
169cm / 柔道歴12年



野田 雄斗

**NODA Yuto**  
医療技術学部スポーツ医療学科  
延岡学園高 / 宮崎県  
165cm / 柔道歴12年



笠原 陸

**KASAHARA Riku**  
医療技術学部スポーツ医療学科  
京華高 / 東京都  
176cm / 柔道歴10年

# 渡名喜 風南

[2017年度卒・パーク24株式会社所属]

神奈川県出身。相原中学校、修徳高等学校、帝京大学卒。9歳から「相武館吉田道場」で柔道を始め、帝京大学柔道部女子在籍時には、2016年講道館杯全日本柔道体重別選手権大会で2連覇を達成。国際大会では、世界選手権において2017年優勝、2018年・2019年は準優勝を収めたほか、グランドスラム・大阪は2018年・2019年に優勝し、2連覇を果たした。



「考え方」の面で、大きく成長

帝京大学は、柔道をする環境にとっても恵まれています。ただ、「自分」というものもしっかり持たなくてはなりません。私も入学当初は、結果が出せない試合が続ぎ、苦しい思いをしました。しかし半年ほど経ったころ、ここでの学びすべてが柔道に必要なものだと、自分の考え方を変えることができました。その後はおのずと結果もついてくるようになりました。大学ではこうした「考え方」の面を多く学び、自分を成長させることができました。負けず嫌いな気持ちは、私の武器です。しかし、反省することとは大切。でも、後悔してはいけません。たとえ勝てたとしても、決して結果にだけ満足してはいけません。常に一日一日の過ごし方を大事にし、感謝しながら、柔道を続けてきました。大学三年の夏、友人と京都へ旅行に行ったとき、人力車の車夫さんから「当たり前」という言葉の反対は「感謝」という言葉の反対は「感謝」という言葉を聞き、心に深く残りました。この言葉を先輩の皆さんに贈ります。嘉納治五郎先生の「精力善用」、「自他共栄」は心に留めて柔道をしていると思いますが、ぜひこの言葉の意味も考え、感じてほしいと思います。

1

父の教えを胸に、文武両道を貫徹



## Graduate's Interview

# 本田 一将

[2019年度卒・府中刑務所所属]

東京都出身。瑞江中学校、木更津総合高等学校、帝京大学卒。幼少期から父親が師範を務める道場で柔道に打ち込み、帝京大学柔道部男子在籍時には、2019年度全日本学生柔道体重別選手権大会で第5位、同年講道館杯全日本柔道体重別選手権大会ではベスト16の成績をおさめる。卒業後は府中刑務所に所属し、日々柔道に打ち込んでいる。

帝京大学ではともかく考え、努力し続ける4年間を過ごしました。先輩たちには言葉で伝えるよりも行動で示そうと、誰よりも練習し、声を出し、柔道に打ち込みました。三年生まではなかなか結果が生まれませんが、最後の年には全日本学生柔道体重別選手権大会でベスト8入りし、講道館杯全日本柔道体重別選手権大会に出場することができました。ずっと支えてくれていた両親が感動している姿を見た時、今までの努力は無駄ではなかったと実感することができました。私は公務員をめざしていたので、勉強と柔道の両立は大変ではありませんでしたが、最後までやり遂げられたのは丸山監督や宮原コーチのサポートや、両親の応援があったからこそ。柔道の師範であり、恩師でもある父から「為せば為る」と教えを受け、ずっとその気持ちを大切にしてきました。その気持ちは持ち続けられれば結果はついてくると思うので、先輩たちにも練習だからと手を抜かず、自分にとって厳しい道を歩んでほしいです。これからも「為せば為る」の精神を胸に、再び講道館杯に出場するために頑張っていきます。人としても先輩から尊敬されるよう、引き続き自分を磨いていきたいです。

1

### 柔道部男子卒業生の主な進路

【公的機関】  
警視庁・神奈川県警など都道府県警察、府中刑務所・横浜刑務所など各地方刑務所、各地区消防署

【一般企業（実業団）】  
日本中央競馬会、セコム、総合警備保障、セントラル警備保障、SMBC日興証券、多摩信用金庫 ほか

### 柔道部女子卒業生の主な進路

【公的機関】  
警視庁、大阪府警、千葉県警、熊本県警、沖縄県警、北海道警、長野県警、長崎県警、横浜刑務所、大阪拘置所、北九州刑務所、公立中学高校保健体育教員

【一般企業（実業団）】  
小松製作所、東日本旅客鉄道、九州旅客鉄道、了徳寺学園、日本エースサポート、ミキハウス、ヴィレッジ、パーク24、セコム、日本航空グランドスタッフ ほか

# トレーナー 岡野 篤郎

撮影=志賀 由佳 取材・文=瀬川 ふみ子

## 経験と実績を積み重ね サポート体制をつくりたい

2018年12月から帝京大学スポーツ医科学センターによる柔道部女子の正式サポートが開始され、翌4月から私がアシレティックトレーナーとして携わるようになりました。専属のアスレティックトレーナーがいる柔道部は、全国でも珍しいと思います。トレーナーとしての仕事は大きく分けてふたつ。ひとつは、パフォーマンス向上のためのトレーニング指導やメニュー作成、もうひとつは、けがを負った学生が競技復帰するまでのリハビリテーションやコンディショニングの管理をすることです。それまでは主にバドミントン部を担当しており、柔道という競技に携わることが初めてだったため知らないことも多く、昨年は1年間の流れや柔道の特性など、まずはあらゆることを知ることからスタートしました。トライ&

エラーを繰り返しながらも日々柔道に触れ、理解を深められた1年でした。トレーニングメニューは基本的に穴井コーチや福田コーチの方針を参考にし、そこに個々のフィジカルチェックの数値や、その時々のコンディションを考慮しながら、それぞれに合ったものを作成しています。また、学生から相談を受けたときにはセルフケアの方法も教え、選手自身で自分の体のことを考えながらケアすることもすすめています。今年4月で2年目に突入しますが、引き続き日々経験を積みながらより良いサポートを提供することを第一に考えていきたいです。そして、「帝京大学柔道部女子」といえば、こういったサポートが心強い」といったカラーを出していけるよう、しっかりとしたサポート体制を構築していくことを当面の目標にやっています。

1



## Staff Interview

# 管理栄養士 横田 由香里

撮影=志賀 由佳 取材・文=瀬川 ふみ子

## 食への意識が高まるよう選手を陰からサポート

2015年から帝京大学の講師に就任し、柔道部男子に栄養士としてかわりはじめて今年で4年目になります。まずは基本的な食事の摂り方の説明から始め、3回の食事はどういったものを食べると栄養をバランス良く摂取できるかを指導しました。具体的にいうと、ご飯やパン、麺などの炭水化物、メインとなる肉や魚に加え、野菜や乳製品、果物の5品目を意識してそろえてみようというところから、その食品を摂取するどのような効果が得られるのかといったことを柔道に関連づけて説明し、学生たちが理解しやすいように工夫しました。

以前、学生たちに食事の写真を毎回送ってもらい一覧にすることがあったのですが、栄養価を計算しなくても、写真を見るだけでどれだけ偏った食生活をしていたのかと気づきました。しかし、個々の食事を私がすべて管理するようなことはしていません。自分たちで意識し、自発的に行動してほしいと考えています。食や栄養は身体づくりや競技力向上に直結しますので、まずは意識することが大事です。学生たちにも、楽しみながら食への理解を深めてもらえたら嬉しいですね。

1

# 帝京大学 総合武道館 ガイド

2013年にオープンした「帝京大学総合武道館」には柔道場・空手道場・剣道場があり、日々選手たちが練習に励んでいます。さらに、館内にはトレーニングルームと治療院も完備され、専門スタッフのアドバイスを受けながらのトレーニングやリハビリテーション、突然のけがなどへの迅速な対応が可能です。

## フロアマップ

3F	剣道場/会議室
2F	柔道場
1F	空手道場/治療院
B1F	トレーニングルーム



## トレーニングルーム



トレーニングルームには、多くのトレーニングマシンが揃っており、医療技術学部スポーツ医療学科の教員など4名が、総合武道館を利用する選手たちへのトレーニング指導やリハビリテーションのサポートを行っています。

## 治療院



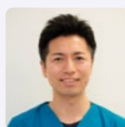
治療院は2014年12月に開院。ベッドは治療用が7床、トレーニング用が1床用意されているため、一度に複数人の対応ができます。選手たちはもちろん、一般の方へも開放しているので、どなたでも治療が受けられます。

## スタッフコメント

トレーニングにおける「BIG3」

トレーニングにおいてまず鍛えるべきなのは、上半身の押す力・引く力、下半身の立ち上がる力。総称して「BIG3」といいます。これらの筋力をベンチプレスやデッドリフト、スクワットといった方法で鍛えてベースが整ったあと、選手たちに強化したい部分などのヒアリングを行い、個々に合わせたパフォーマンス向上に最適なメニューを提案しています。  
(佐野村学先生)

総合武道館でプロの受診ができる



現在スタッフは4名。多いときには月に40名以上の選手たちが治療院を訪れます。ここでは診察・治療はもちろん、体の使い方を身に付けるトレーニングのサポートを行っています。また各クラブのチームドクターやトレーニングルームスタッフ、スポーツ医学センター、近隣の病院とも常に連絡をとっているため、臨機応変な対応ができる態勢を整えています。  
(大圖貴三先生)

## 柔道場

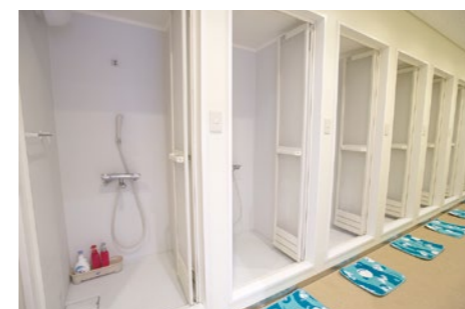


2階にある柔道場には、国際規格の柔道畳が4面広がり、OG・志々目愛選手をはじめとする国内外で活躍する社会人選手や海外選手、他大学や高校生なども合同練習に訪れます。また、柔道場内の部室には全自動洗濯機や個人ロッカー、シャワー室(全6部屋)が完備されています。

## 個人ロッカー



## シャワー室



汗をかいた後はお風呂でさっぱり！  
仲良しの秘訣は、  
お風呂での赤裸々トークかも！



浴室



大きな洗濯機は  
柔道着専用。  
馬力が違う！



ランドリー



私たちが4年間生活する  
合宿所を案内します！

合宿所  
入り口



後列左から寮長・西村 美波瑠、古瀬 舞(四年)、山口 芽瑠(二年)、石井 星(三年)  
前列左から山本 千夏(四年)、渡邊 聖子、角田 奈々(三年)

Guide for Gasshuku-jo

柔道部女子

合宿所  
ガイド

カードキーが必要なので、  
セキュリティも安心！



各当番を決めるのも  
寮長の仕事です！

客間

広さはなんと20畳！  
のびのびできて快適です！



プライベート  
ルーム



山口 芽瑠(二年)&河野 真美(一年)のお部屋に突撃！

ロビーには各役職からの  
お知らせを掲示して情報共有！



柔道部女子への入部、  
お待ちしております！

食堂



朝晩の食事は寮母さんが作る、  
栄養バランスを考慮した献立！



日課の綱登りは  
1年間に1,200本が目標！



トレーニング  
ルーム





# Sports Science & Medicine

帝京大学スポーツ医科学センター

## スポーツ医科学をさらに究め、 学生たちを安全に、健康に、強くする

帝京大学スポーツ医科学センターは、「メディカル」「フィジカル」「サイエンス」「テクノロジー」の各分野の専門スタッフがチームを結成し、分野を超えた連携をしながら各クラブをサポートしています。「うちかつ強さを」をスローガンに掲げ、学生アスリートの希望を叶えられるように多角的なサポートをしています。

## Total Support System

各クラブを4方面から支える  
トータルサポートシステム

### Technology Support

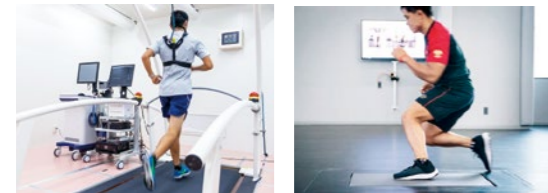
#### テクノロジーサポート

テクノロジー部門では、情報処理技術を活用し、サポートに必要な情報を管理するソフトウェアサービスの開発を行うことで、選手への効率的なサポートを実現しています。また、練習や試合の映像をいつでも、どこでも確認できる情報収録 & 映像データベースシステムも構築しています。

### Science Support

#### サイエンスサポート

サイエンス部門では、選手に関するさまざまなデータを測定・分析し、それらを検証して科学的根拠に基づく新しい測定法・評価法の開発を行っています。



#### 国内屈指のスポーツ医療でアスリートを守る

帝京大学スポーツ医科学センターは、国内有数の充実した医療設備を備え、スポーツ障害の予防と治療に取り組んでいます。スポーツ医療を推進する「メディカルチーム」の強みのひとつは、エコー（超音波）による診療です。スポーツ医科学センターの1階にあるスポーツ医科学クリニックでは、選手は診察室に入ってから、わずか数分で適切な診断を受けられます。たとえば、柔道で肘をけがした場合、エコーを用いればどのじん帯がどの程度損傷しているのかまでその場で診断できます。そのため、その選手に適切な治療やリハビリを、トレーナーと連携して速やかに提供できるのです。また、けがを早期発見して悪化を防ぐことや、けが予防のためにトレーニングを見直すことも可能です。さらには、学内外の医療機関と連携しているため、状況に応じて肘や膝など各分野の権威とされる医師を紹介することもできます。ありとあらゆる手段で選手を守ることが私たちの役目です。



撮影=川本聖哉 取材・文=外山武史



## Medical Support

### メディカルサポート

メディカル部門では、超音波やMRI、高気圧酸素治療室などを備えたスポーツ医科学クリニックを八王子キャンパス内に開院し、スポーツ傷害に対する診療を行っています。また、クリニックでの診療にとどまらず、練習・試合・合宿にも帯同し、アスリートとの日常的なかかわりを通じてスポーツ傷害の早期発見・予防を行っています。



## Physical Support

### フィジカルサポート

#### 栄養

栄養グループは管理栄養士により構成され、各測定や調査に基づく個々の栄養状態から競技特性を考慮したうえで、コンディション維持・向上を目的とした栄養サポート（栄養指導・食教育、食事提供等）を行っています。

#### トレーナー

トレーナーグループにはアスレティックトレーナーとフィジカルコーチが所属し、選手に対する傷害の予防とコンディショニング、スポーツ傷害からの早期復帰支援などの専門業務に加え、選手の自立を促す活動に取り組んでいます。



# RESULT & SCHEDULE 大会成績&スケジュール 2019-2020



## 2019 RESULT 2019年度 主な大会成績

### 女子

- 団体**
  - 第30回東京学生柔道優勝大会 第3位
  - 第28回全日本学生柔道優勝大会 ベスト8
  - 第11回全日本学生柔道体重別団体優勝大会 第3位
- 個人**
  - 東京都ジュニア柔道体重別選手権大会 [48kg級] 第3位: 伴由梨奈
  - 第35回東京学生柔道体重別選手権大会 [48kg級] 第2位: 仲田奈央 第3位: 伴由梨奈、金城有里 [52kg級] 優勝: 大森生純 第2位: 郡司風花 第3位: 石井星 第5位: 福添みのり [57kg級] 第3位: 栗田ひなの、吉成沙也加 第5位: 水鳥友稀 [63kg級] 第2位: 渡邊聖子 第3位: 工藤七海 [70kg級] 第3位: 西村満利江 [78kg級] 第2位: 坂口今日香
  - 第35回全日本学生柔道体重別選手権大会 [48kg級] 第5位: 仲田奈央、伴由梨奈 [52kg級] 第3位: 郡司風花 第5位: 石井星、大森生純 [57kg級] 第2位: 栗田ひなの [63kg級] 第2位: 渡邊聖子 第3位: 工藤七海
  - 講道館杯全日本柔道体重別選手権大会 [52kg級] 第5位: 郡司風花



### 男子

- 団体**
  - 第68回東京学生柔道優勝大会 ベスト16
  - 第68回全日本学生柔道優勝大会 出場
  - 第21回全日本学生柔道体重別団体優勝大会 ベスト16
- 個人**
  - 東京都ジュニア柔道体重別選手権大会 [81kg級] ベスト8: 徳光天
  - 第38回東京学生柔道体重別選手権大会 [60kg級] ベスト16: 海老原康士 [66kg級] ベスト16: 近藤佑哉 [81kg級] ベスト16: 本田一将
  - 第38回全日本学生柔道体重別選手権大会 [81kg級] ベスト8: 本田一将
  - 講道館杯全日本柔道体重別選手権大会 [81kg級] ベスト16: 本田一将
  - 第32回全国体育系学生柔道体重別選手権大会 [81kg級] 第3位: 徳光天



## SCHEDULE 2020 2020年度 主な大会スケジュール

■女子 ■男子

### 延期 (日程未定)

- 全日本学生柔道団体優勝大会 広島グリーンアリーナ (広島県立総合体育館)

### 延期 (日程未定)

- 全日本学生柔道団体優勝大会 広島グリーンアリーナ (広島県立総合体育館)

### 8月23日

- 東京学生柔道体重別選手権大会 青山学院記念館

### 9月26日・27日

- 全日本学生柔道体重別選手権大会 千葉ポートアリーナ

### 10月17日・18日

- 全日本学生柔道体重別団体優勝大会 ベイコム総合体育館 (尼崎市記念公園総合体育館)

### 10月31日・11月1日

- 講道館杯全日本柔道体重別選手権大会 千葉ポートアリーナ

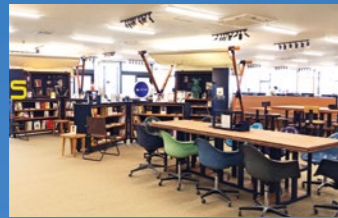
### 2021年2月20日・21日

- 全国体育系学生柔道体重別選手権大会 天理大学

※情報は2020年4月現在のものであり、変更となる可能性があります。

# 最新の施設と設備で学生生活をバックアップ!

## ACT 3



主体的な学習をサポートするために、グループ学習など多様な学習スタイルに対応したアクティブラーニング施設。ピアサポーター（先輩学生）による支援が行われている。

## SORATIO KITCHEN



ソラティオスクエアに登場した都心まで展望できるお洒落で美味しいキャンパスレストラン。生涯の思い出になる憩いの場に。

## キュリオシティホール



席数は1005席（1F 801席、2F 204席）を有し、小ホール1.5倍分の広さを誇る。

## アリーナ



バスケットボールコート3面、バレーボールコート3面、バドミントンコート4面、ハンドボールコート1面を設置。観客席も備えている。

## メディアライブラリーセンター



蔵書75万冊、1800席の快適な読書・学習空間。PCステーション、グループ学習室は、多くの学生がレポート作成やグループワークに活用。

## ACT 2



Active Learning & Creative ToolBox、通称 ACTでは、グループ学習など多様な学習スタイルへの対応、マルチメディア設備の充実を図り、学生の主体的な学習をサポート。

## 少人数教室



教員と学生が一体感を持てるような授業展開ができる教室が、およそ90室設置されている。

## 帝京大学総合博物館



多摩地域の自然を写真や実物資料、映像を交えた常設展示コーナー、短期間で内容が変化する企画展示コーナーで、帝京大学の歴史を学べる。

## 小ホール



500名を収容できる大きな講堂。大学のイベントをはじめ、各種シンポジウムや講演会などでも使用。

## キャリアサポートセンター



「就業力育成」「生涯サポート」「キャリアデザイン演習」による大学トップレベルのキャリア形成支援プログラムで学生一人ひとりのキャリア実現をサポート。

## SORA RATIO 宙×理性 = 可能性

### SORATIOとは…

果てしない大空、宇宙のように無限に広がる空間を表す「宙=SORA」とラテン語で「理性」を意味する「RATIO」を組み合わせた造語。帝京大学の学生一人ひとりの可能性が無限に広がっていく様を表現しています。また高層部・低層部からなる建物群をSQUARE（広場）として捉え、「SORATIO SQUARE（ソラティオ スクエア）」と名づけました。

キミの広がる無限の可能性

## 充実した学びの環境 SORATIO SQUARE

帝京大学八王子キャンパスのリニューアルで誕生した校舎棟 SORATIO SQUARE。免震構造の地上22階/地下2階建ての省エネにも配慮した校舎です。多摩丘陵の豊かな景観や地形と一体化したデザインは帝京大学の教育理念や伝統ある学問の積み重ねを表しています。



## 帝京大学柔道部 イヤーブック 2020

2020年5月発行  
編集：木谷 優 (threelight)  
撮影：志賀 由佳  
デザイン：村上 一哉 (threelight)  
発行：帝京大学本部広報課  
東京都板橋区加賀2-11-1

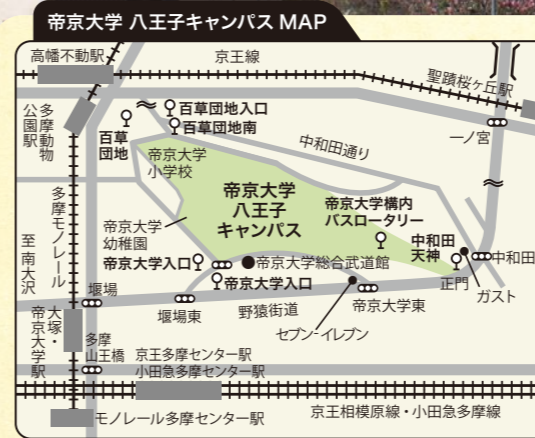


## 帝京大学 柔道部 公式ホームページ

最新の試合結果やニュースをはじめ、部員紹介や動画まで、さまざまな情報をお伝えしていきます。

<https://www.teikyo-sports.jp/judo/>

帝京大学 柔道部



## 全国に広がる 5つのキャンパス

- 八王子キャンパス
- 板橋キャンパス
- 宇都宮キャンパス
- 福岡キャンパス
- 霞ヶ関キャンパス

## 「八王子キャンパス」で学べる学部学科

- 経済学部
    - 経済学科
    - 国際経済学科
    - 経営学科
    - 観光経営学科
  - 外国語学部
    - 外国語学科
  - 教育学部
    - 教育文化学科
    - 初等教育学科
  - 法学部
    - 法律学科
    - 政治学科
  - 文学部
    - 日本文化学科
    - 史学科
    - 社会学科
    - 心理学科
  - 医療技術学部
    - スポーツ医療学科
- ※健康スポーツコース/トップアスリートコースのみ

**帝京大学**  
TEIKYO  
<http://www.teikyo-u.ac.jp/>